



CAMINA PIRINEUS

ALT URGELL

PROGRAMA DE PARTICIPACIÓ.

VETLLADORS DEL TERRITORI DE L'ALT

URGELL





Índex

Introducció	4
Consell Comarcal Alt Urgell	4
Projecte Camina Pirineus	5
Vetlladors del territori	7
Abast geogràfic i temporal	10
Objectius i accions	11
Organització	12
Etaques del programa	14
Captació	14
Acollida	16
Formació	17
Desenvolupament	17
Reconeixement	18
Desvinculació	18
T'animes a participar?	19
1. Contacta amb l'equip tècnic del projecte Camina Pirineus	19
2. Descarrega't app i/o registra't a la web	19
3. Realitza seguiment de la xarxa	19
4. Vine i participa en la millora de camins	20
5. Interrupció del seguiment i desvinculació del programa de participació	20
Més informació	21
Ens trobaràs a:	21
Horari d'atenció al públic:	21



INTRODUCCIÓ

Aquest document explica l'organització, la proposta de participació i d'educació ambiental del projecte Camina Pirineus del Consell Comarcal de l'Alt Urgell. Es tracta, d'una banda, d'una eina de gestió interna per orientar els responsables i els tècnics de l'entitat comarcal en el desenvolupament del programa de vetlla, i de l'altra, d'un document informatiu, orientat a totes aquelles persones interessades a vincular-se com a vetlladors del territori al projecte Camina Pirineus del Consell Comarcal de l'Alt Urgell.

Aquest document s'estructura en vuit apartats que recullen una presentació del Consell Comarcal de l'Alt Urgell i la seva funció de coordinació del programa de vetlla, una breu descripció del projecte Camina Pirineus, que conté la contextualització de la proposta de vetlla sobre el territori de l'Alt Urgell i el seu abast, els objectius i les accions que han d'articular la proposta, la seva organització, la periodització, la descripció dels passos a seguir per participar-hi i, finalment, la informació de contacte.

CONSELL COMARCAL ALT URGELL

El Consell Comarcal de l'Alt Urgell és l'òrgan d'administració i de governació de la comarca de l'Alt Urgell, que actua com un ens local mancomunador de serveis per als 19 municipis que configuren aquesta comarca, segons la Llei 6/1987, de 4 d'abril, d'organització comarcal de Catalunya. L'organització comarcal de Catalunya a través d'aquests consells comarcals fa possible la descentralització i la participació en la prestació de serveis públics, tant de caràcter supramunicipal com per delegació de competències d'altres ens, com ara la Generalitat de Catalunya o la Diputació de Lleida.



La coordinació per part del Consell Comarcal de l'Alt Urgell en un programa de vetlla del territori es justifica per la possibilitat de coordinar iniciatives de promoció del territori i de participació ciutadana, tenint en compte que la comarca de l'Alt Urgell es caracteritza per uns índexs demogràfics força febles que limiten les capacitats de liderar projectes d'aquesta naturalesa a la major part dels seus ajuntaments.

PROJECTE CAMINA PIRINEUS

El programa de participació de vetlladors del territori de l'Alt Urgell forma part del projecte Camina Pirineus. Aquest projecte neix amb l'objectiu de posicionar la comarca de l'Alt Urgell com a referent de l'ecoturisme a través de la creació d'una xarxa de camins senyalitzada que articula tot el seu territori, amb l'objectiu de fomentar la pràctica del senderisme per a un públic ampli, aprofitant les potencialitats del patrimoni natural i cultural que ofereix l'Alt Urgell. Complementant aquest producte senderístic, el projecte incorpora també la creació de dos camins verticals, d'aparcaments d'autocaravanes, de miradors panoràmics i de cim, i la implementació d'una aplicació informàtica destinada al descobriment, la gestió i la generació automàtica de rutes i itineraris en funció de les necessitats i les preferències dels usuaris.

El projecte Camina Pirineus va ser dissenyat des del Consell Comarcal de l'Alt Urgell i va ser aprovat pel Departament de Governació, Administracions Públiques i Habitatge de la Generalitat de Catalunya en el marc del Projecte Operatiu FEDER 2014-2020, Eix 6, amb l'objectiu temàtic específic 6 (OT6) del Programa Operatiu d'Inversió en Creixement i Ocupació FEDER de Catalunya 2014-2020, d'acord amb la Prioritat d'Inversió 6.3 relativa a la conservació, protecció, foment i desenvolupament del patrimoni natural i cultural.



Tal com mostra la figura 1, la missió del projecte Camina Pirineus és la creació de la xarxa de senders, recursos i serveis ecoturístics de l'Alt Urgell, mitjançant la recuperació i la valorització del patrimoni cultural i natural, que incorpori la innovació en la promoció i gestió turística amb la creació de l'aplicatiu Alt Urgell a la carta, situant el paisatge com un element central en la confecció de producte turístic, i implementant un model de gestió participatiu publicoprivat, amb visió comarcal. El model es basa en els vetlladors del territori, que tenen l'objectiu de contribuir al creixement sostenible, integrador i intel·ligent, que posicioni la comarca com un referent ecoturístic al Pirineu.

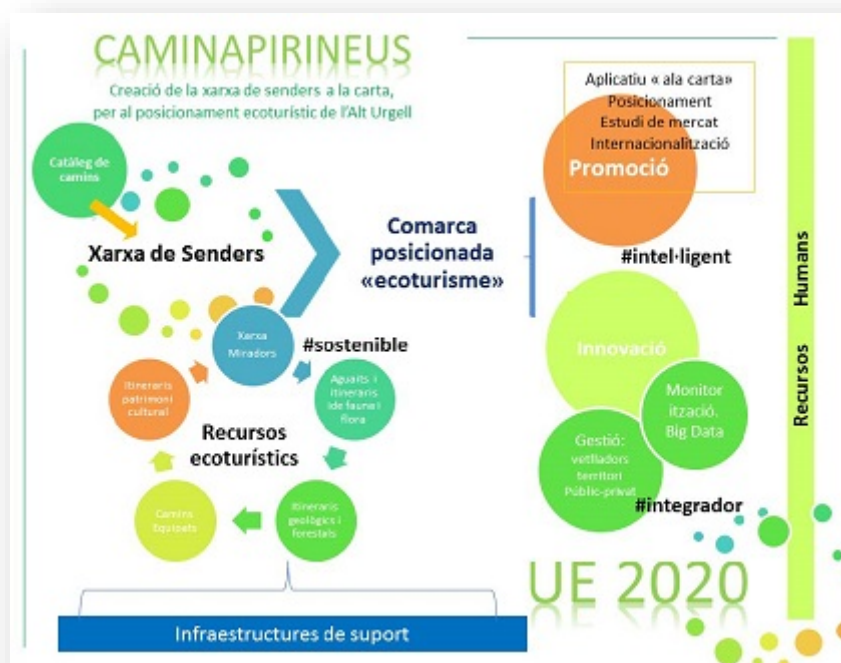


Figura 1. Infraestructures de suport i recursos humans de camina Pirineus (Consell Comarcal, 2013).



VETLLADORS

Segons allò que hem explicat en l'apartat anterior, el projecte Camina Pirineus s'articula al voltant de la implementació d'una xarxa de camins d'abast comarcal. La necessària cooperació o coresponsabilitat entre els sectors públic, el privat i la mateixa ciutadania per articular un projecte cohesionador aconsellen la creació de la figura dels vetlladors del territori, basada en experiències desenvolupades en altres territoris de característiques anàlogues a la comarca de l'Alt Urgell, per tal de reforçar la política de manteniment i de conservació d'aquesta xarxa en tota la seva extensió comarcal.

En aquest sentit, s'ha optat per la creació de la figura del vetllador del territori amb l'objecte d'estimular la participació, la implicació i la coresponsabilització de la ciutadania. Es tracta de la figura central d'un programa de participació i d'educació ambiental que consisteix en implicar la ciutadania, entitats o col·lectius en la vetlla dels senders de la xarxa de l'Alt Urgell.

Podem precisar sobre la naturalesa i les característiques de la figura del vetllador a través de la resposta a les següents cinc senzilles preguntes:

QUI?

El perfil de vetllador del territori del projecte Camina Pirineus inclou qualsevol agent públic o privat, individual o col·lectiu, vinculat amb el sector del senderisme, l'ecoturisme, l'excursionisme, el patrimoni natural i cultural i els serveis turístics en general, així com aquell que té una vinculació amb la gestió de camins. En definitiva, pot incloure qualsevol persona que mostri un interès pels camins històrics de l'Alt Urgell.



QUÈ?

El vetllador del territori té, en primera instància, la funció de notificar als serveis tècnics del Consell Comarcal de l'Alt Urgell, les incidències que es detectin sobre l'estat dels senders de la xarxa comarcal. Així mateix, i en funció del seu grau d'implicació amb el projecte, pot assumir un paper més actiu amb altres funcions relacionades amb la recuperació, el manteniment i la senyalització. Amb l'objecte que el vetllador tingui un retorn, i tenint en compte el fort component vocacional de la seva implicació, podrà ser beneficiari de formacions vinculades amb l'objecte del programa de vetlla.

PER QUÈ?

En primera instància, el projecte vol afavorir la coresponsabilitat de la ciutadania en el manteniment del territori, mitjançant accions formatives i activitats participatives, amb l'objecte d'aconseguir un sistema d'alertes sobre l'estat dels camins de la xarxa de senders de l'Alt Urgell, que sigui com a mínim tan extens com la xarxa pròpiament dita, amb la vocació d'assolir un abast global en la segona comarca més extensa de Catalunya.

COM?

El projecte incorporarà una web i una aplicació mòbil que facilitarà als vetlladors els canals adequats per informar de les incidències detectades als camins de la xarxa. Així mateix, aquestes eines informaran del ventall d'activitats de conservació i d'educació mediambiental que es desenvolupin a la comarca de l'Alt Urgell.

QUAN?

Al llarg de tot l'any. No es disposa d'un calendari preestablert per tal de flexibilitzar al màxim el compromís de cada vetllador amb el programa.



Els vetlladors del territori es vinculen al programa amb l'objectiu prioritari d'informar sobre incidències concretes, casos de degradació, accions incíviques o situacions que puguin dificultar o implicar una amenaça a les persones usuàries de la xarxa de senders, i també a la biodiversitat autòctona, i al patrimoni natural i cultural vinculat a la xarxa. El Consell Comarcal de l'Alt Urgell recull aquestes informacions o alertes i activa la seva resposta en funció de l'envergadura de l'acció correctiva. Totes aquelles alertes que puguin ser corregides a través de l'acció directa de la brigada del Consell Comarcal de l'Alt Urgell, seran assumides per l'entitat comarcal. En cas contrari, s'informarà a l'entitat competent i es farà un seguiment de les accions de resposta.

En funció del seu nivell de compromís, s'estableixen dos nivells de participació amb el projecte Camina Pirineus:

1. *El vetllador*: qualsevol agent públic o privat, individual o col·lectiu, vinculat amb el sector del senderisme, l'ecoturisme, l'excursionisme, el patrimoni cultural i natural i la prestació de serveis turístics en general, així com aquell que té una vinculació amb la gestió de senders. També qualsevol persona que mostri un cert interès pels camins. Cada vetllador tindrà un tram de xarxa assignat per a la seva custòdia. Dins d'aquesta tipologia, el vetllador s'inscriurà a la web per crear un usuari propi i disposar de les claus d'accés al sistema informàtic del programa. Aquesta eina permet introduir les dades obtingudes durant el seguiment del tram de la xarxa assignat i configurar l'arxiu de dades històriques de cada tram. Té un caràcter continu, perfectament diferenciat de la condició esporàdica i circumstancial dels *vetlladors convidats*, en relació amb els quals podrà actuar com a verificador de les incidències creades per ells.
2. *El vetllador convidat*: format per persones que de forma esporàdica són usuàries de la xarxa de senders del projecte Camina Pirineus i informen de les seves contingències en funció de la seva experiència circumstancial. El



vetllador convidat no disposa d'un usuari web propi, i entra la informació directament a l'aplicació mòbil adaptada per a aquesta funció, amb l'objectiu d'informar de les incidències detectades a la xarxa mentre n'està fent ús.

ABAST GEOGRÀFIC I TEMPORAL

L'abast geogràfic del programa de vetlladors del territori és la comarca de l'Alt Urgell. Es tracta de la segona comarca més extensa de Catalunya, per sota de la Noguera, amb 19 municipis i amb una extensió de 1.448 km². Dins d'aquest territori, la xarxa de senders dissenyada pel projecte Camina Pirineus té una extensió considerable. Degut aquesta extensió tan gran de xarxa senyalitzada, el tram de quilometratge assignat a cada vetllador dependrà del seu domicili i de la seva disponibilitat.

Quant a l'abast temporal, la implementació del projecte Camina Pirineus s'emmarca dins del Projecte Operatiu FEDER de 2014 a 2021, i recull la garantia del Consell Comarcal de l'Alt Urgell de fer-se càrrec del projecte per un termini de cinc anys més a partir de la seva finalització, és a dir, fins a 2026. A partir d'aquest moment, el programa de vetlla del territori hauria d'estar prou consolidat com per tenir una trajectòria autònoma, sempre des de la coordinació del Consell Comarcal de l'Alt Urgell.



Figura 2. Divisió de Catalunya per comarques, a més de detall de la Comarca de l'Alt Urgell per municipi (Raketero 66, 2020).



OBJECTIUS I ACCIONS

L'objectiu principal del programa de vetlladors és:

Fomentar la participació per al manteniment de la xarxa senyalitzada de senders, oferint eines, metodologies i activitats per implicar-se directament en la seva preservació.

A partir d'aquest objectiu principal, es detallen els següents objectius específics que se'n deriven:

1. Desenvolupar un sistema de seguiment o alertes per a la notificació d'incidències a la xarxa de camins de l'Alt Urgell, a través de la participació ciutadana.
2. Planificar i executar activitats d'educació ambiental, conservació i millora dels camins, que promoguin la participació ciutadana i afavoreixin el coneixement del territori.
3. Divulgar els valors naturals i socials de la xarxa senyalitzada de camins de l'Alt Urgell.

D'aquests objectius es deriven una sèrie d'accions per al seu compliment que són les següents:

1. Mantenir un sistema d'alertes per informar sobre les incidències detectades a la xarxa de senders a través de l'aplicació mòbil adaptada per a aquesta funció i de la pàgina web desenvolupada pel Consell Comarcal de l'Alt Urgell.
2. Organitzar accions divulgatives, com ara xerrades informatives del projecte Camina Pirineus i del programa de participació ciutadana de vetlladors del territori, l'elaboració de butlletins informatius i altres.
3. Organitzar formacions dins de l'àmbit de l'educació ambiental i la preservació dels camins tradicionals, incloses dins d'un pla anual d'educació



continuada, orientada a facilitar les eines conceptuals i pràctiques per emprendre accions de preservació i conservació de la xarxa de senders de l'Alt Urgell.

ORGANITZACIÓ

L'organització per a la implementació de la proposta de vetlladors del territori és la pròpia del projecte Camina Pirineus. Es tracta d'un equip format per personal tècnic de la plantilla del Consell Comarcal de l'Alt Urgell.

La direcció del projecte està compartida per un càrrec polític del Consell Comarcal de l'Alt Urgell, coordinada per la figura del gerent de l'ens comarcal i executada, en estreta col·laboració amb el personal tècnic de la plantilla del Consell Comarcal. Tot aquest equip treballarà per garantir la resposta adequada a les incidències i inquietuds manifestades pels vetlladors. Una peça clau en aquest sentit és la brigada, actualment conformada per tres persones responsables de l'arranjament, la senyalització i el manteniment de la xarxa, que són finançades des del projecte FEDER, que es preveu mantenir en un futur a través de diverses fonts de finançament (plans d'ocupació, convenis amb ajuntaments i altres). Aquest equip de treball està dirigit des de l'àrea de Medi Ambient i Sostenibilitat del Consell Comarcal de l'Alt Urgell.

Així mateix, *la brigada*, conformada per tres persones, són els responsables de l'arranjament, la senyalització i el manteniment de la xarxa. Aquest equip de treball està supeditat a l'àrea de Medi Ambient i de Sostenibilitat.

Més enllà de l'equip directe del Consell Comarcal de l'Alt Urgell, el projecte Camina Pirineus compta amb la col·laboració de tots els ajuntaments i les entitats municipals descentralitzades de la comarca de l'Alt Urgell, per a la preservació de la xarxa i les



infraestructures de suport del projecte. Així mateix, aquestes entitats participen en la difusió d'aquest projecte mitjançant les seves oficines de turisme.

En una posició destacada i fonamental, el projecte compta amb la participació de tots aquells agents públics o privats vinculats amb el sector del senderisme, l'ecoturisme, l'excursionisme, el patrimoni i el turisme en general, que participaran sota la figura de vetlladors del territori i, a la vegada poden ser agents claus en la seva difusió.

De la mateixa manera es parlarà especial atenció a centres educatius de la comarca com a agents de difusió del projecte i com a vetlladors del territori potencials, com a eina d'educació ambiental i aprenentatge-servei. En aquest sentit, el Consell Comarcal de l'Alt Urgell compta amb l'experiència prèvia en la coordinació d'un programa de patrocini del patrimoni cultural de la comarca de l'Alt Urgell que pot ser extrapolable en part a la proposta d'implicació de les escoles de la comarca en el projecte Camina Pirineus. El projecte en qüestió s'anomenava *L'escola adopta un monument* i consistia en el patronatge simbòlic assumit pels alumnes i el professorat de l'escola sobre el monument més rellevant del seu entorn immediat. Amb l'acompanyament dels tècnics del Consell Comarcal de l'Alt Urgell, aquests alumnes descobrien aquest monument i aprenien a estimar-lo mitjançant una descoberta progressiva i l'organització de certes activitats (organitzar guiatges per als pares, recuperar antigues festivitats que se celebraven a l'indret...), que generaven un aprenentatge que era transmès pels alumnes més grans als seus companys de cursos inferiors. Aquesta experiència, amb resultats desiguals en funció de les escoles, però que presenta molts punts en comú amb el programa de vetlladors, servirà com a base per a la implicació del teixit escolar en el programa de vetlladors de Camina Pirineus.



ETAPES DEL PROGRAMA

En aquest apartat es descriuen les etapes per a la gestió del programa de participació i educació ambiental dels vetlladors del territori. Aquestes són: la captació, l'acollida, la formació, el desenvolupament, el reconeixement i la desvinculació.

CAPTACIÓ

Tal com s'ha descrit en apartats anteriors, s'han categoritzat dues tipologies diferents de participants en el programa de vetlla. Per una banda, els *vetlladors*, i per l'altra, els *vetlladors convidats*. En funció de cada tipologia les accions de captació seran diferents. A continuació, la taula 1 descriu les estratègies utilitzades per a cadascuna d'aquestes categories.

Taula 1. *Estratègia de captació Camina Pirineus segons tipologia de participant del programa de vetlla (elaboració pròpia, 2020).*

Estratègia	Vetllador	Vetllador convidat
Jornades Informatives anuals	Sí	No
Cursos específics	Sí	No
Jornades de camp anuals	Sí	Sí
Fires del sector	Sí	Sí
Reunions presencials amb agents estratègics	Sí	Sí
Pla de comunicació	Sí	Sí

Tot seguit, desenvolupem cadascuna de les accions de l'estratègia de captació Camina Pirineus segons tipologia de participant del programa de vetlla.



En primer lloc, la creació i execució de jornades informatives, organitzades pel Consell Comarcal de l'Alt Urgell a les pròpies instal·lacions de l'entitat i dirigides a la captació de *vetlladors*, entenent en aquest cas els vetlladors vinculats a llarg termini amb el programa. A més, durant la pròpia jornada es realitza un reconeixement anual als *vetlladors* existents per la seva implicació i participació activa en el programa.

En segon lloc, la realització de cursos específics. Anualment es dissenyen, en funció de les necessitats exposades pels *vetlladors*, cursos específics, com ara aprendre a fer paret seca o millorar la tècnica de desbrossament, entre altres.

En tercer lloc, l'organització de jornades de camp amb periodicitat anual. Des del Consell Comarcal de l'Alt Urgell es coordina amb un *vetllador* el seguiment d'un tram del seu sender, convidant els altres *vetlladors* i persones potencialment interessades a participar en el programa. L'objectiu d'aquesta estratègia és fomentar la pertinença al grup i la importància de la participació i de l'educació mediambiental.

En quart lloc, la presència a fires del sector del turisme. Un cop a l'any el Consell Comarcal de l'Alt Urgell organitza la presència a fires del sector del turisme per difondre el projecte Camina Pirineus, així com el programa de participació de vetlladors del territori.

En cinquè lloc, la celebració de reunions presencials amb agents estratègics. El Consell Comarcal de l'Alt Urgell organitza reunions informatives específiques amb tots aquells agents estratègics que ho hagin sol·licitat per poder captar més *vetlladors convidats*.

En darrer lloc, el disseny i l'execució del pla de comunicació. Des del Consell Comarcal de l'Alt Urgell es realitza un pla anual de comunicació dirigit tant als *vetlladors* com als *vetlladors convidats*. Els mitjans utilitzats són la pròpia web, les xarxes socials, les notes de premsa a revistes especialitzades, o el material de



senyalització entregat als agents locals, entre altres. En definitiva s'opta per una estratègia basada en la difusió del programa, utilitzant les diverses eines de comunicació.

En resum aquestes sis accions estratègiques de captació de vetlladors poden ser ampliades, modificades o eliminades en funció dels resultats obtinguts en termes de nombre de vetlladors captats, així com de la seva permanència al llarg del temps.

ACOLLIDA

L'acollida dels vetlladors varia en funció de la seva tipologia. D'una banda, el *vetllador convidat* tan sols ha de descarregar-se l'aplicatiu mòbil de Camina Pirineus i entrar la incidència corresponent dins de l'apartat específic.

D'altra banda, la metodologia d'acollida del *vetllador* és diferent atesa la seva implicació a llarg termini. En primer lloc se'l convida a fer una primera presa de contacte, que pot ser en el decurs de la mateixa jornada informativa anual o en qualsevol altra ocasió, durant la qual se li presenta el programa de vetlladors de Camina Pirineus i pot valorar si s'avé amb les seves expectatives i interessos, i si creu convenient la seva participació en funció de les capacitats i de la seva disponibilitat.

Si les valoracions són positives, se li explica posteriorment la mecànica de creació d'un perfil d'usuari a la web específica del Camina Pirineus, i un cop creat, allà podrà introduir tota la informació específica del seguiment del seu tram de sender, és a dir, incidències que ha detectat del seu tram assignat o verificació de les alertes generades pels *vetlladors convidats*, entre altres. És el canal de comunicació bidireccional entre el *vetllador* i el Consell Comarcal de l'Alt Urgell.



FORMACIÓ

La formació té com a objectiu aportar al *vetllador* aquells coneixements i aquelles habilitats que puguin ser del seu interès i que estiguin relacionades amb l'educació mediambiental. La formació està articulada al voltant d'accions completament gratuïtes i que no requereixin coneixements previs. Sí que cal vehicular-la a través d'una inscripció prèvia a través dels canals habilitats.

DESENVOLUPAMENT

Per una banda, la relació entre el Consell Comarcal de l'Alt Urgell i el *vetllador* es formalitza quan es dona d'alta a la web Camina Pirineus. A continuació, es lliura al *vetllador* un paquet de marxandatge com a reconeixement de la seva participació al programa. El *vetllador* no té un calendari preestablert per realitzar el seguiment del tram de sender assignat, sinó que ho fa a partir de les seves possibilitats. Cada *vetllador* introdueix els resultats obtinguts a través de l'espai web mitjançant les claus d'accés personalitzades. D'aquesta manera es configura un perfil històric del tram assignat. Allò que cal incentivar és la verificació de les alertes generades pels *vetlladors convidats*, i traslladar aquesta verificació al Consell Comarcal de l'Alt Urgell, per tal que els seus tècnics valorin el seu grau d'importància i la responsabilitat de l'ens comarcal per intervenir-hi.

Per la seva banda, les altes dels *vetlladors convidats* es formalitzen mitjançant la descàrrega de l'aplicació mòbil i la introducció de la incidència a l'apartat específic creat per aquesta funció, explicitant que amb aquesta descàrrega s'accepten les condicions de la col·laboració.

Per últim, l'equip tècnic del Consell Comarcal de l'Alt Urgell gestiona les dades rebudes per executar l'acció pal·liativa pertinent. Un cop finalitzada l'acció correctiva de l'alerta s'informa al *vetllador* de la seva solució.



RECONeixEMENT

El reconeixement, fa referència a les accions destinades a valorar l'aportació per part dels *vetlladors* i d'agraïment de la seva tasca. L'entitat opta per una estratègia comunicativa, donant a conèixer els èxits dels *vetlladors* i fent esment específic a la seva tasca. Es difonen elements gràfics sobre la participació del *vetllador*, dedicant articles i afavorint la seva visibilitat a les xarxes socials, entre altres.

DESVINCULACIÓ

El *vetllador* pot cessar la seva participació en el moment que ho desitgi, només cal que es doni de baixa com a usuari de la web Camina Pirineus.



T'ANIMES A PARTICIPAR?

Si després de llegir atentament tota la informació del programa de participació vetlladors de territori de l'Alt Urgell, estàs interessat a vincular-t'hi, caldrà que segueixis els passos i les consideracions següents:

1. CONTACTA AMB L'EQUIP TÈCNIC DEL PROJECTE CAMINA PIRINEUS

Pregunta a l'equip tècnic del Consell Comarcal de l'Alt Urgell com fer-ho. Aprofita per resoldre tots els dubtes que tinguis sobre el funcionament del programa de participació i educació mediambiental. Ho pots fer per telèfon, correu electrònic o de manera presencial a la seu de l'ens comarcal així com a les jornades informatives.

2. DESCARREGA'T APP I/O REGISTRA'T A LA WEB

Si creus que el programa de participació i educació mediambiental s'ajusta a la teva disponibilitat i respon al teu interès i la teva motivació, aleshores tens dues opcions: En cas que vulguis ser *vetllador*, de caràcter continu, registra't a la web de Camina Pirineus i tria el teu tram de camí.

Si vols ser *vetllador convidat*, pots fer-ho descarregant-te l'aplicació mòbil.

3. REALITZA SEGUIMENT DEL TRAM

Com a *vetllador*, participaràs al llarg de l'any a fer seguiments del teu tram de camí. Després de cada seguiment, caldrà que introdueixis les dades al formulari web, mitjançant el teu usuari. L'equip tècnic del Consell Comarcal de l'Alt Urgell accedirà per donar resposta a les alertes generades. Si durant el procés et sorgeix qualsevol dubte o complicació, pots contactar amb l'equip tècnic i junts trobareu la solució.

Com a *vetllador convidat*, durant la teva pràctica senderista per camins de la Xarxa de Camina Pirineus, tan sols hauràs de fotografiar la incidència detectada i penjar-



la a l'apartat corresponent a tal acció. A continuació, mitjançant un sistema de geolocalització, l'aplicació avisarà al *vetllador* responsable.

4. VINE I PARTICIPA EN LA MILLORA DE CAMINS

Com a *vetllador* rebràs informació i formació continuada al llarg de l'activitat de participació. Podràs consultar la pàgina web (www.caminapirineus.com) on es publiquen les activitats, les formacions i els materials als quals tens accés de manera gratuïta. A través del correu electrònic també estaràs al corrent de les novetats de l'entitat.

D'altra banda, la seu de l'entitat és oberta al públic i l'equip tècnic t'atendrà amb molt de gust.

5. INTERRUPCIÓ DEL SEGUIMENT I DESVINCULACIÓ DEL PROGRAMA DE PARTICIPACIÓ

Pots cessar la teva participació en el moment que ho desitgis, tan sols t'has de donar de baixa com a usuari de la web Camina Pirineus.



MÉS INFORMACIÓ

Més informació sobre Consell Comarcal Alt Urgell al web www.alturgell.cat/camina-pirineus

Més informació sobre Projecte Camina Pirineus al web www.caminapirineus.com

ENS TROBARÀS A:

Passeig de Joan Brudieu, 15, 25700 La Seu d'Urgell, Lleida

Telèfon: 973 35 31 12

Adreça electrònica: caminapirineus@alturgell.cat

HORARI D'ATENCIÓ AL PÚBLIC:

De dilluns a divendres de 9h a 14h

Per a visites presencials recomanem que concertis cita prèvia