



**PLEC DE CONDICIONS TÈCNICOFACULTATIVES PARTICULARS PER A REGULAR  
 L'EXECUCIÓ D'APROFITAMENTS FUSTA A LES FORESTS GESTIONADES PEL  
 PEL DEPARTAMENT D'AGRICULTURA, RAMADERIA, PESCA, ALIMENTACIÓ I MEDI NATURAL**

**1. DADES DE LA FOREST**

NOM DE LA FOREST ..... Sant Joan de l'Erm  
 NÚM CUP o ELENC ..... 86-CUP  
 PERTINENÇA ..... EMD Vila i vall de Castellbó  
 TERME MUNICIPAL ..... Montferrer-Castellbó  
 COMARCA ..... Ait Urgeil

**2. CARACTERÍSTIQUES DE L'APROFITAMENT**

LOCALITZACIÓ: PNAP  
 OBJECTE DE L'APROFITAMENT: arbres en peu assenyalats

**PRODUCTES A ALIENAR**

Espècie	Nombre peus	Volum amb escorça m3	Pes amb escorça tn	Pèrdua per escorçament %
<i>Pinus sylvestris</i>	1738	1190,01		
<i>Pinus uncinata</i>				
<i>Abies alba</i>	616	209,06		
<b>Total</b>	<b>2354</b>	<b>1399,07</b>	<b>0</b>	

SUPERFÍCIE AFECTADA PER L'APROFITAMENT: 18  
 LÍMITS DE LA ZONA: N: barranc E: camí  
 S: camí O: barranc

**3. MODALITAT DE L'ALIENACIÓ**

- En peu, amb escorça, a risc i ventura  
 En peu, amb escorça i liquidació final a resultes de la quantia real obtinguda  
 A carregador

Situació dels productes	Volum amb escorça m3	Volum sense escorça m3
Dispersion		
Apilats		
Preparats		
Classificat		
<b>Total</b>		

**4. MÈTODE DE MESURAMENT DEL PRODUCTES**

- Per cubicació peça a peça.  
 Per cubicació mitjançant pesades i mostres de densitat.  
 Per pesades.

**5. TAXACIÓ (PTA)**

ESPÈCIES	Pinus sylvestris/pinus uncinata	Abies alba	TOTAL euros
PREU UNITARI PTA	17,00	17,00	
PREU SUBTOTAL PTA	20.230,17	3.554,02	23.784,19
PREU ÍNDEX PTA	25.288,00	4.443,00	29.731,00

**6. TERMINI D'EXECUCIÓ**

Un any des de l'expedició de la llicència,

## 7. ÈPOCA DE REALITZACIÓ DE L'APROFITAMENT

Tot l'any Excepte el període comprés entre el 1 de maig i 15 de juliol per IPS.

Per causes justificades l'enginyer tècnic forestal de la comarca pot aturar l'aprofitament temporalment.

## 8. CONDICIONS GENERALS

Serán les contingudes en el Plec de condicions tècnico-facultatives generals.

## 9. REALITZACIÓ DE L'APROFITAMENT

### 9.1. CONTROL DE L'APROFITAMENT

El control de l'aprofitament es realitzarà amb el personal del DAAM i de l'entitat propietària de la forest. S'aixecaran actes de senyalament, de lliurament de la llicència, de recompte i/o mesurament en el seu cas, de reconeixement final i de qualsevol altra activitat que es consideri necessària. Les actes seran signades per representants de les Administracions abans dites i per l'adjudicatari o per la persona que legalment el representi.

### 9.2. ENTREGA O LLIURAMENT DE L'APROFITAMENT

9.2.1. L'entrega es farà d'acord amb el que es disposa en el plec de condicions tècnico-facultatives generals. A l'acta de lliurament corresponent, que signarà l'adjudicatari de l'aprofitament, es farà constar:

- Detall dels aprofitaments adjudicats.
- Si l'aprofitament inclou llenyes.
- Si hi ha arbres reservats per a estudis o qualsevol altra finalitat.

9.2.2. Si els productes s'entreguen a carregador es podrà efectuar per partides, i aixecar actes parcials d'entrega.

### 9.3. EXECUCIÓ DE L'APROFITAMENT

#### 9.3.1. Normes tècniques

- Només es tallaran els arbres objecte de l'aprofitament i indicats a l'acta d'entrega (senyalats). Es obligatori tallar-los tots.
- L'alçada de la soca que resta al terreny no ultrapassarà els 10 cm mesurats en el costat superior del pendent.
- L'abatiment es farà atenent que la secció de tallada sia el més uniforme possible. La caiguda dels arbres es dirigirà de manera que causi el menor dany possible a l'arbrat restant.
- Dels arbres bessons es tallaran només es tallaran els troncs malformats, torts, i es deixarà sempre el més recte i més diàmetre, el qual es podarà fins a 2 metres, tallants la resta de troncs sigui quin sigui el diàmetre.
- Dels arbres plantats en línia, es tallaran alternativament, i es deixaran a una distància de tangència de copes.

#### 9.3.2 Realització del desembosc:

El desembosc es farà al llarg dels arrossegadors assenyalats procurant que no es produeixin solc que afavoreixin l'erosió. Es demanarà autorització a l'administració forestal per obrir noves pistes i/o pistes de desembosc.

### 9.4. COMPTADA D'ARBRES

9.4.1. Es comprovarà si els arbres tallats es corresponen amb els entregats (senyalats l'any anterior)

9.4.2. Es consideraran arbres tallats fraudulentament els no compleixin el punt 9.3.1 d'aquest plec de condicions.

9.4.3. Quan en l'aprofitament no faci necessari un senyalament previ peu a peu, també tindrà la consideració de tallada fraudulenta la dels arbres que no siguin l'objecte de l'aprofitament, bé perquè no reuneixen les característiques indicades per l'Administració Forestal o perquè estiguin fora de la zona de tallada.

9.4.4. A l'acta del recompte i/o mesurament es podrà fer constar:

- Si les soques coincideixen amb els arbres entregats.
- Si s'han complert les condicions tècnico-facultatives.
- Els danys evitables i no evitables.
- Els arbres no tallats i els motius.
- Les vies de desembosc que s'han utilitzat per a l'extracció dels productes són correctes.

### 9.5. MESURAMENT DELS PRODUCTES

9.5.1. En el seu cas al final o simultàniament a la comptada, es mesuran els volums/pesos objecte de la liquidació final.

9.5.2. Si s'ha de fer cubicació peça a peça s'executaran les següents operacions:

- L'obtenció del volum dels arbres sense escorça es realitzarà aplicant la formula:  $V = S_m \times l$   
Sm és l'àrea de la secció mitjana i l la longitud del tronc des de la soca a la punta fins un diàmetre de 8 cm com a màxim.
- El volum dels arbres mesurats amb escorça s'obtindrà aplicant la mateixa formula, on l serà la longitud del tronc compresa des de la soca a la punta fins un diàmetre amb escorça de 10 cm com a màxim. Donat que en aquest cas el volum real és superior al mesurat, si l'entitat propietària ho sol·licita, es podrà incrementar fins a un 10% el valor/volum de la fusta.



9.5.3. Si s'ha de fer cubicació mitjançant pesades les operacions seran:

- a) Els productes objecte de l'aprofitament es pesaran en camió. Les pesades s'anotaran en uns fulls per triplicat, signats per representants de les mateixes entitats que figuren a les actes, que tindran el caràcter d'acta de transport i restaran en poder de cadascun d'ells.
- b) La ubicació de les bàscules i el control de les pesades seran organitzats en el seu moment per l'entitat propietària de la forest amb la conformitat del Departament d'Agricultura, Ramaderia, Pesca, Alimentació i Medi Natural
- c) Es cubicaran les càrregues dels camions necessaris a judici de l'Administració Forestal per a que, un cop establerta la relació tones/metres cúbics, es pugui procedir a la liquidació.
- d) No es carregarà cap camió si no són en poder de l'Administració, les dades de les pesades de tots els anteriors.

9.5.4. Del resultat del mesurament s'aixecarà l'acta corresponent en la que s'inclourà:

- a) La relació i quantia dels productes mesurats.
- b) El sistema de mesurament emprat i la seva justificació.

## 9.6. EXTRACCIÓ DELS PRODUCTES

9.6.1. L'extracció es començarà una vegada realitzada la comptada i el mesurament en el seu cas. Justificadament es podran autoritzar comptades, mesuraments i extraccions parcials de productes.

9.6.2. Es podran emprar els vials de la forest oberts al trànsit d'acord amb el que disposa el plec general de condicions tècnic-facultatives. Per a l'ús de les d'altres forests caldrà el permís del propietari i la conformitat del DAAM. En tot cas s'haurà de respectar la legislació vigent en matèria d'accés motoritzat al medi natural.

9.6.3. El desembosc es realitzarà de forma que l'alteració del medi sia mínima.

9.6.4. En tot cas l'adjudicatari serà el responsable dels danys i perjudicis que es produeixin a les persones, animals o coses amb motiu d'aquestes operacions.

## 9.7. RESTES DE TALLADA

9.7.1. Les restes vegetals produïdes pels aprofitaments tindran els següents tractaments alternatius:

- a) Seran reduïdes a trossos de mesures inferiors a 1 m i amuntegades fora de la franja de protecció de 20m a cada costat dels camins en munts de diàmetre i alçada inferiors a 5 i 1,5 m respectivament.
- b) Seran reduïdes a trossos de mesures inferiors a 1 m de llargada i escampades per la parcel·la de tallada fora de la dita franja de protecció de 20 m.

No es podran deixar en el bosc restes que tinguin un diàmetre superior a 8 cm.

La zona de tallada quedarà completament lliure de deixalles no forestals derivades de l'aprofitament.

9.7.2. L'adjudicatari podrà sol·licitar que els treballs els realitzi l'entitat propietària però corrent les despeses al seu càrrec.

## 9.8. RECONeixEMENT FINAL

9.8.1. Acabat l'aprofitament, el seu termini d'execució o la seva pròrroga si n'hi hagués, es procedirà a l'operació de reconeixement final. De dita operació s'aixecarà l'acta corresponent en la que a més a més de les dades previstes en EL plec de condicions tècnic-facultatives generals es podrà reflexar:

- a) L'estat de la superfície tallada.
- b) L'actuació envers la retirada de restes vegetals
- c) Els danys evitables i no evitables
- d) L'estat de les vies de tretxa
- e) Si romanen les obres auxiliars permanents originades pels aprofitaments.

9.8.2. En el cas d'aprofitaments entregats a carregador el reconeixement final es farà en la zona d'apilament.

## 9.9. APROFITAMENTS EXTRAORDINARIS

9.9.1. Si durant el termini concedit per l'execució de l'aprofitament es produeixen danys com a conseqüència de vents incendis, nevades, plagues o qualsevol altra causa imprevista, els productes podran ser entregats a l'adjudicatari, sia al preu d'adjudicació sia a un altre inferior en funció del seu grau de deteriorament sempre que el volum no depassí del 25 % de l'aprofitament adjudicat. En cas que el volum fos superior s'haurà de fer una altra adjudicació.

9.9.2. Anàloga forma se seguirà pels productes de tallades fraudulentament realitzades per tercers i pels derivats de l'execució de tractaments silvícoles o de la construcció d'infraestructures.

## 9.10. ARBRES RESERVATS PER A ESTUDIS

El DAAM es reserva per a estudis dendomètrics els arbres indicats a l'acta de lliurament de l'aprofitament, que l'adjudicatari tallarà a instància del personal d'aquest Departament en el moment que s'indiqui. Un cop realitzats els estudis, l'adjudicatari els podrà retirar sense poder reclamar sobre l'estat en que es trobin.

## 9.11. CLASSIFICACIÓ DELS PRODUCTES

9.11.1 Fusta és la part del tronc mesurada des de la soca a la punta, el diàmetre de la punta faci 8 cm o a la primera brancada de la capçada del diàmetre superior a 10 cm . La resta de l'arbre serà considerada com a capçada.

9.11.2. Fusta d'elaboració mecànica és la del diàmetre superior als 20 cm sense escorça, apta per a pals, travesses, serra, desenrotllament o xapa plana.

9.11.3. Fusta de trituració és la del diàmetre sense escorça inferior a 20 cm o la superior a aquest diàmetre que, per les característiques de deficiència, s'hagi de destinar a trituració per a pasta de paper, per a taulers o a combustible.

9.11.4. Llenyes són els trossos de troncs i branques amb diàmetre superior als 3 cm i que no corresponguin a cap de les classificacions anteriors.

## 10. CONDICIONS COMPLEMENTÀRIES

10.1. Cost de les operacions.

Les despeses que generin les operacions de comptada i de mesurament, aniran a càrrec de l'adjudicatari.

10.2. Revisió de preus.

El preu d'adjudicació podrà ser revisat si l'aprofitament fos objecte de pròrroga.

10.3. Es obligatori tallar i treure tots els arbres marcats o els que són objecte de l'aprofitament.

10.4. Les pistes forestals utilitzades per a l'extracció de fusta s'hauran de deixar en les mateixes condicions que es trobin en començar l'aprofitament, si l'adjudicatari ho demana es pot aixecar acta de l'estat inicial de les pistes.

10.5. En el mesurament per pesades i mostres de densitats:

Els arbres a cubicar ells escollirà el responsable de l'Administració Forestal present en la cubicació. Seran uniformes i representatius dels de l'aprofitament. S'evitaran els arbres que presentin deformacions o que siguin massa cònics.

En cas que això últim no fos possible, els arbres deformats es cubicaran en tants trams uniformes com fos necessari, prenent en cada tram la seva longitud i el diàmetre mig del mateix.

Si no es compleixen aquestes condicions de mesurament, tots aquells camions que superin una densitat de 1tm/m3, a efectes de liquidació i segons criteri del tècnic responsable de l'aprofitament, es prendran amb valor de 1tm/m3.

La densitat final a efectes de la liquidació final podrà ser superior a 1tm/m3.

10.6. Les pesades dels camions s'hauran de fer a la bàscula pública de de Montferrer-Castellbó

El tècnic forestal responsable de l'aprofitament i l'entitat propietària, per raons motivades podran designar una altra bàscula per fer les pesades.

10.7. No es podran obrir noves pistes de desembosc, però si es podran utilitzar i netejar, arranjar, reobrir les ja existents d'anteriors aprofitaments dins del rodal.

10.8. S'haurà de tallar tots els avets de menys de 24 cm a la soca que quedin malmesos durant la realització de l'aprofitament i s'haurà d'aprofitar la fusta si es superior a 18 cm en punta grossa.

10.9. Els arbres assenyalats amb una sola marca a l'alçada del pit, s'han de tallar i trossejar; són arbres torts i de petites dimensions, però l'aprofitament dels productes es pot realitzar si l'adjudicatari vol.

Vist i plau,

Cap del Servei de Gestió Sectorial

M<sup>a</sup> Reyes Rodríguez Casas

P.a. *[Signature]* Tècnica de la Secció  
de Bosc i Recursos Forestals

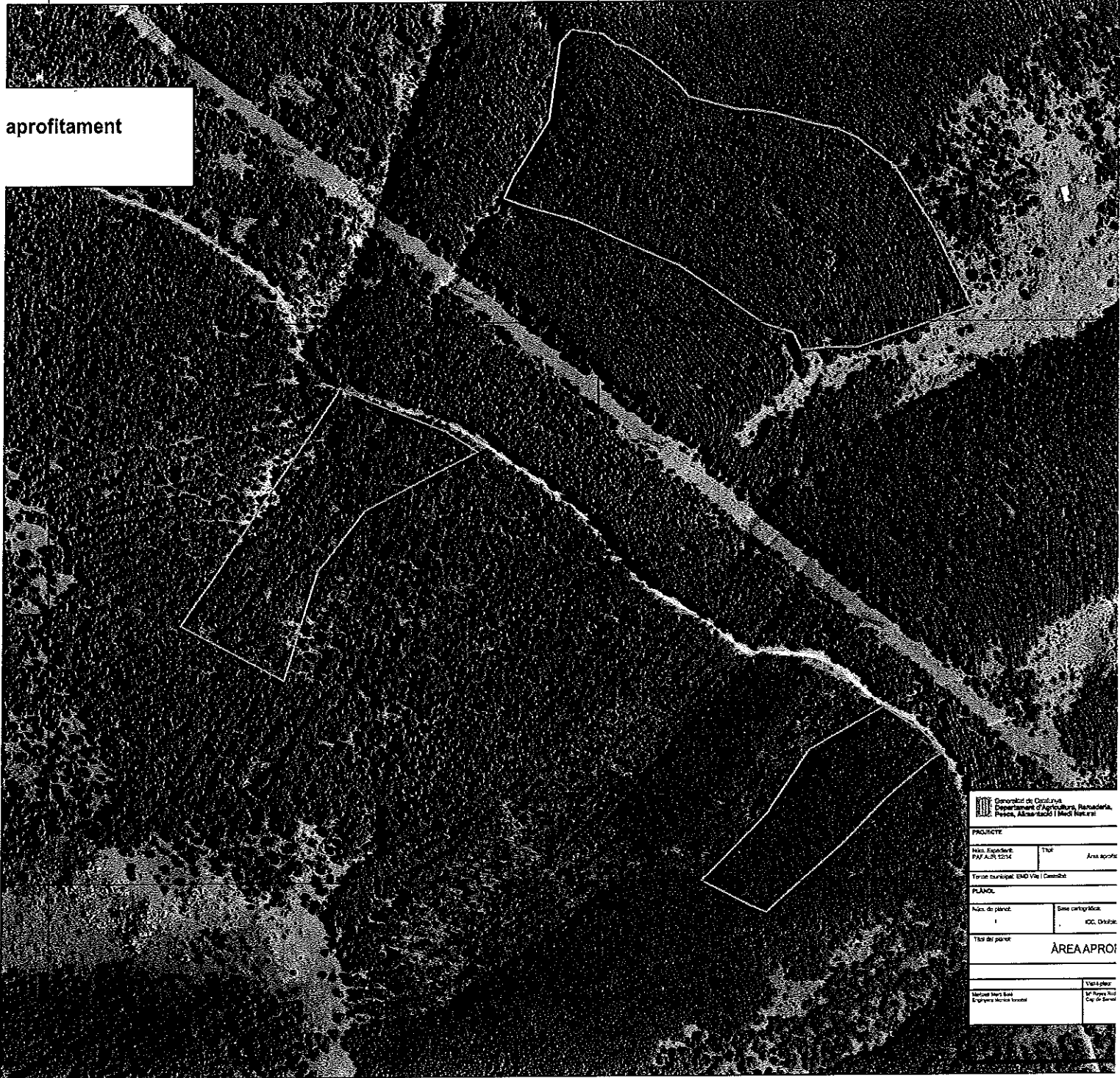
*[Signature]*  
Eva M. Esteve Latorre


La Seu d'Urgell, 20 d'agost de 2014

L' Enginyera Tècnica Forestal.

*[Signature]*  
Meritxell Martí Solé

aprofitament



 Generalitat de Catalunya Departament d'Agricultura, Ramaderia, Pesca, Alimentació i Medi Natural		
<b>PROJECTE</b>		
Núm. Expedient:	Títol	Àrea afectada
PAF.A/R. 0254		
Terme municipal: DMD Vila Comtal		
<b>PLÀNOL</b>		
Núm. de plànol:	Sèrie cartogràfica:	
1	ICC, Doble	
Títol del plànol: <b>ÀREA APROI</b>		
Tècnic responsable: Enginyer Miquel Ferrer		Títol del plànol: Cap de Servei