

IGUALTAT {=}

25N

Alt Urgell

2014



DIA INTERNACIONAL

CONTRA

LA VIOLÈNCIA
DE GÈNERE

{ Núm. }
04

Quants cops ens hem dit a nosaltres mateixes: "Això a mi no em passarà mai!", "Jo per aquí no hi passo!"...? Reacció típica quan l'esgarrifança ens fa pujar per l'esquena una sensació de calfred en assabentar-nos d'un nou cas de violència brutal envers una dona... Un altre cas. Un de més. Un de tants.

L'experiència de treball en l'àmbit dels Serveis Socials demostra que l'adverbi "mai" és un dels vocables que cal evitar a l'hora de parlar de situacions que les persones podem arribar a viure. Allò que **mai** hauries imaginat et pot acabar succeint a tu mateixa.

A tu mateixa, o a tu mateix. Cert és que el nombre de víctimes dones és vastament majoritari, per una sèrie de condicionants que ja s'han desgranat en innumbrables ocasions. Però, què passa amb els homes víctimes de violència? En realitat són tant pocs? Els homes tenen tan marcat un instint de supremacia sobre les dones, que només ells poden ser assenyalats com a agressors? Però, i les víctimes de sexe masculí?

I, aventurem-nos a fer un pas més enllà: on han quedat els agressors d'aquestes dones i les agressores d'aquests homes?

Aquest conjunt d'incògnites les plantejo per provocar la reflexió següent: la violència ens l'hauríem de plantejar des d'una òptica més àmplia. Cal ajudar, tractar, acompanyar... les persones víctimes de violència; és evident. Però tant si són dones com homes.

Tenim, però, una assignatura pendent: cal ajudar, tractar, acompanyar... i allò que més calgui, a les persones agressores. Si no ho fem així, el cercle no es tanca. Si no ho fem així, les víctimes que ja en moltes ocasions calquen patrons anteriors, acaben atraient persones que tornaran a tractar-les d'una forma degradant, vexatòria i mortificant.

És ben cert que l'agressió física i, a voltes, l'assassinat, són el rostre més ferotge de la problemàtica que estem tractant. Cal tenir en compte, però, que tot neix d'uns lligams dissemblants de poder entre l'home i la dona. Uns lligams basats en estereotips i rols de gènere, que oculten i consenten que la violència contra la dona s'eternitzi. És del tot imprescindible que es reformulin els models existents, s'assumeixin els més amagats i es sacsegin els pilars de la societat patriarcal. Només així serem conscients que la violència és bidireccional i que cal que sigui tractada des d'ambdues perspectives diferents: receptor i actor.

Anna Vives i Tarrés

Tinent d'alcalde d'atenció a les persones de l'Ajuntament de La Seu d'Urgell i Representant del Consorci d'Atenció a les Persones de l'Alt Urgell

El Servei de Salut de l'Oficina Jove de l'Alt Urgell treballa perquè els diversos agents socials que es relacionen amb joventut promoguin estils de vida saludables entre els/les joves. D'aquesta manera s'executen els programes i les accions de promoció i prevenció de la salut a la comarca de l'Alt Urgell.

Referint-nos a aquest àmbit, ens situarem en un context on molts joves pateixen i no en són prou conscients: la violència masclista. Entre el jovent la violència masclista es tendeix a percebre només com un abús físic que succeeix en l'àmbit de la parella i en persones adultes, cosa que dificulta la identificació de conductes d'abús i violència en el seu entorn. Si ens fixem en els estudis, observem que la violència en l'àmbit de la parella és més present en parelles joves, en comparació amb les parelles adultes. Segons l'Organització Mundial de la Salut (2005), 3 de cada 10 adolescents denuncien que pateixen violència durant el nuviatge previ al matrimoni.

Partim de que els joves tenen les primeres relacions afectives i sexuals, i viuen en un món on l'amor romàntic és màgic i bonic; aquest fet dificulta el reconeixement situacions d'abús i violència. És per aquesta raó que la visualització de la problemàtica de la violència masclista i els esforços per realitzar una detecció precoç d'aquest tipus de situacions esdevenen actuacions clau en la intervenció amb el col·lectiu jove. El paper dels i les professionals de joventut es considera fonamental, ja que la relació i el vincle de proximitat que poden establir amb les persones joves, especialment en municipis petits com els nostres, els dota d'una gran capacitat per incidir i fer actuacions de difusió, informació i formació en el marc de la prevenció i poder fer una bona detecció precoç.

Per aquests motius, s'ha elaborat "El Protocol operatiu de Joventut per a l'abordatge coordinat de la violència masclista" amb la voluntat d'oferir una eina que faciliti la tasca dels i les professionals de Joventut en la lluita contra la violència masclista, i que ofereixi unes pautes d'actuació comunes.

El Servei de Salut de l'Oficina Jove de l'Alt Urgell treballa per realitzar un conjunt d'actuacions: indicacions prèvies per a una bona intervenció, prevenció i sensibilització, detecció, atenció i acompanyament del/la jove. Les dades són clares i una vegada més, ens refermen en el fet que des del servei s'ha de treballar colze a colze amb els joves i la resta d'agents per poder incidir i sobretot, prevenir, aquestes situacions d'abús i violència.

Vull acabar amb la tornada d'una cançó: un estudi diu que els joves reconeixen que és el millor mètode per treballar temes importants del dia a dia, la millor manera per motivar i estimular l'alumnat a entendre i reflexionar...

¿cuántas gotas tienes que dejar caer hasta ver la marea crecer?

¿cuántas veces te ha hecho sonreír? esta no es manera de vivir

¿cuántas lágrimas puedes guardar en tu vaso de cristal?

si tienes miedo, si estás sufriendo tienes que gritar y salir, salir corriendo"

"Salir Corriendo" Amaral.

Meritxell Planes i Bastida
Regidora de joventut de l'Ajuntament de La Seu d'Urgell

qualsevol dona pot patir maltractaments

perquè no tenen res a veure amb l'edat, la raça, la religió, l'estatus social i/o econòmic, ni la capacitat professional. L'únic factor de risc és ser dona.

Els models de gènere, és a dir, la masculinitat i la feminitat –com han de ser i comportar-se els homes i les dones–, a pesar dels avanços en igualtat, segueixen vigents en la nostra societat i en els nostres entorns més pròxims, encara que a vegades pareguen difuminats. És la persistència d'aqueixos models la que ens pot impedir **identificar com a conductes generadores o constitutives de maltractaments certes pràctiques que considerem "normals" en les relacions entre dones i homes.** Per això és tan difícil per a les dones detectar quan estan sent víctimes de violència de gènere o estan en risc de ser-ho. Però també pot ser difícil per als homes reconèixer que poden estar exercint aquest tipus de violència.

La violència contra la dona per motius de gènere és "la violència dirigida contra la dona perquè és dona o que l'afecta en forma desproporcionada. Inclou actes que infligeixen..."

danys o patiments d'índole física, mental o sexual, amenaces de cometre'ls, coacció i altres formes de privació de llibertat" (ONU)

Aquesta violència constitueix una manifestació de relacions de poder històricament desiguals entre homes i dones, que han conduït a la dominació de la dona i a la discriminació en contra seu per part de l'home i impedit el seu avanç ple en tots els àmbits.

Per això la violència de gènere és universal. No hi ha cap regió del món, cap país i cap cultura en què s'haja aconseguit que les dones estiguin lliures de violència. Les manifestacions de la violència de gènere poden ser moltes (tracta de dones, agressions sexuals, mutilació genital...) i poden tindre lloc en escenaris molt variats: en la família, en la societat, en l'Estat...

La forma més comuna de violència experimentada per les dones en tot el món és la violència dins de la parella. Aquesta violència comprén tota una gamma d'actes sexual, psicològic i físicament coercitius practicats contra dones adultes i adolescents per una parella actual o anterior, sense el consentiment de la dona.

INFORME DEL SECRETARI GENERAL DE L'ONU DAVANT DE L'ASSEMBLEA GENERAL SOBRE "ESTUDIO A FONDO SOBRE TODAS LAS FORMAS DE VIOLENCIA CONTRA LA MUJER". JULIOL DEL 2006

per a ella: EL TEU XIC...

- | | NO | A | SI |
|---|-----------------------|-----------------------|-----------------------|
| | VEGADES | | |
| 1. Crítica la teua forma de vestir, d'arreglar-te i tracta de convèncer-te perquè canvis el teu aspecte? _____ | <input type="radio"/> | <input type="radio"/> | <input type="radio"/> |
| 2. T'impedeix anar on vulgues, quan vulgues i amb qui vulgues? _____ | <input type="radio"/> | <input type="radio"/> | <input type="radio"/> |
| 3. Intenta que t'allunyis de la teua família o de les teues amistats o les critica i desqualifica? _____ | <input type="radio"/> | <input type="radio"/> | <input type="radio"/> |
| 4. Et fa sentir inferior , panoli o inútil o es burla de les teues creences? _____ | <input type="radio"/> | <input type="radio"/> | <input type="radio"/> |
| 5. T'insulta o es dirigeix a tu amb noms ofensius? _____ | <input type="radio"/> | <input type="radio"/> | <input type="radio"/> |
| 6. T'ignora , mostra indiferència o et castiga amb el silenci? _____ | <input type="radio"/> | <input type="radio"/> | <input type="radio"/> |
| 7. Es posa gelós i t'acusa de mantindre relacions amb altres persones? _____ | <input type="radio"/> | <input type="radio"/> | <input type="radio"/> |
| 8. Es mostra molt sobreprotector amb tu? _____ | <input type="radio"/> | <input type="radio"/> | <input type="radio"/> |
| 9. Et telefona o t'envia missatges constantment al mòbil per a saber què fas, on estàs i amb qui? _____ | <input type="radio"/> | <input type="radio"/> | <input type="radio"/> |
| 10. T'obliga a mantindre relacions sexuals o mostra insistència fins que cedeixes perquè calle o perquè t'exigeix una "prova d'amor" i tens por de perdre'l? _____ | <input type="radio"/> | <input type="radio"/> | <input type="radio"/> |

per a ell: A LA TEUA XICA...

- | | NO | A | SI |
|--|-----------------------|-----------------------|-----------------------|
| | VEGADES | | |
| 1. Creus que li agrada anar provocant perquè es posa una roba que ella ha triat o s'arregla com vol? _____ | <input type="radio"/> | <input type="radio"/> | <input type="radio"/> |
| 2. Li impedeixes que decidisca quan, on i amb qui anar perquè penses que si et vol a tu no ha d'eixir amb ningú més? _____ | <input type="radio"/> | <input type="radio"/> | <input type="radio"/> |
| 3. Et molesta que mantinga bones i sòlides relacions amb la seua família i les seues amistats? _____ | <input type="radio"/> | <input type="radio"/> | <input type="radio"/> |
| 4. Et burles del que pensa, d'allò que fa i/o del seu treball? _____ | <input type="radio"/> | <input type="radio"/> | <input type="radio"/> |
| 5. La insultes o et dirigeixes a ella amb noms ofensius? _____ | <input type="radio"/> | <input type="radio"/> | <input type="radio"/> |
| 6. La ignores , et mostres indiferent o la castigues amb el silenci quan vols demostrar-li el teu enuig? _____ | <input type="radio"/> | <input type="radio"/> | <input type="radio"/> |
| 7. Et poses gelós i l'acuses de mantindre relacions amb altres persones? _____ | <input type="radio"/> | <input type="radio"/> | <input type="radio"/> |
| 8. Creus que has de protegir-la sempre de tot i de tots perquè penses que ella sola no sabrà o no podrà fer-ho? _____ | <input type="radio"/> | <input type="radio"/> | <input type="radio"/> |
| 9. Li telefones o li envies missatges constantment al mòbil per a saber què fa, on i amb qui està? _____ | <input type="radio"/> | <input type="radio"/> | <input type="radio"/> |
| 10. Si ella no vol mantindre relacions sexuals, segueixes insistint perquè penses que el "no" pot ser un "potser" o l' amenaces de trencar la relació perquè no et "demostra el seu amor"? _____ | <input type="radio"/> | <input type="radio"/> | <input type="radio"/> |

Si el semàfor del teu test s'ha posat en roig en alguna pregunta...perill!, pots trobar ajuda i consell en el

016

900 116 016
PERSONES DISCAPACITAT AUDITIVA



EL SEMÀFOR DE LA VIOLÈNCIA DE GÈNERE



I si jo...? Fes el test!

UNITAT D'IGUALTAT
UNIVERSITAT DE VALÈNCIA

AMB LA COL·LABORACIÓ

Universitat d'Alacant
Universidad de Alicante
Viceministres de Planificació Econòmica i Qualitat, Viceministres de Planificació Econòmica i Qualitat

UNIÓN EUROPEA
FONDO SOCIAL EUROPEO
El FSE invierte en tu futuro

cem ced
Centro de Estudios sobre la Mujer
Centre d'Estudis sobre la Dona

Estimar NO fa MAL!

Viu l'amor lliure de violència



si la meva parella...

- Valora el meu espai, el meu temps, el meu esforç i el meu treball.
- Accepta les meves amistats i comparteix amb mi les seves.
- Em dóna suport en els meus plans i projectes.
- Respecta els meus sentiments.
- Té en compte el que penso i opino.
- Quan es compromet amb mi, ho compleix.
- Em parla obertament dels seus problemes i compartim solucions.

i jo...

- Em sento bé i amb confiança.
- Em sento amb llibertat de fer i dir el que vull.
- Em diverteixo amb la meva parella.

Programa de prevenció de relacions abusives adreçat a adolescents i joves

Estimar FA MAL!

900 900 120
Contra la violència masculista Atenció 24 h

si la meva parella...

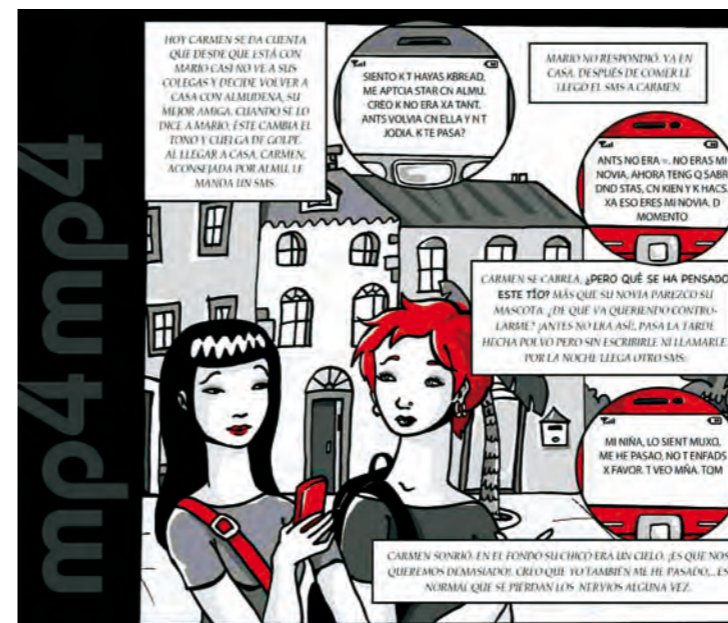
- M'insulta o ridiculitza a soles i davant els amics.
- De vegades, em fa sentir por.
- Em fa practicar el sexe quan no em ve de gust.
- M'acusa de provocar les baralles i els abusos rebuts.
- Difon missatges, insults o imatges meves sense el meu permís.
- M'amenaça quan no faig el que vol.
- Controla constantment on sóc, com em vesteixo, amb qui vaig...

i jo...

- Em sento trista i insegura.
- Em sento atrapada.
- No em diverteixo amb la meva parella.

Programa de prevenció de relacions abusives adreçat a adolescents i joves

900900120@gencat.cat



Font: Instituto de Igualdad. Gobierno de Gran Canaria.



Mp4: Mira, piensa i actúa!



Boja per tú

900 900 120
Contra la violència masculista Atenció 24 h

POTS CONTACTAR AMB:

oficina **Jove** de l'Alt Urgell

Generalitat de Catalunya
Departament de Benestar Social i Família
Secretaria de Família
Servei d'Intervenció Especialitzada de Alt Pirineu i l'Aran

de dilluns a divendres de 10 a 14h.
Dimarts, dimecres i dijous de 16h30 a 19h.
T. 973 35 56 08

SERVEI D'INTERVENCIÓ ESPECIALITZAT EN VIOLÈNCIA
de dilluns a divendres de 9h30 a 14h i 16h a 19h30.
T. 973 36 13 31

José Rodolfo Loaiza Ontiveros.

Amb les imatges, l'autor aconsegueix que els personatges de Disney deixen els seus idíl·lics entorns... vol cridar l'atenció sobre l'homosexualitat, l'obesitat, amb definitiva, sobre el que es considera políticament incorrecte.

L'autor busca la reflexió de l'espectador, mostra el món real amb imatges i fa reflexionar sobre l'educació que es dona als més petits a través dels estereotips de Disney.



Il·lustracions:
José Rodolfo
Loaiza Ontiveros.

T'has plantejat mai si vius en una relació amb violència?

Ei, noi! Et molesta que vesteixi amb faldilla curta, et molesta no saber no és, et molesta que surti amb les seves amigues, tens por que et foti banyes... Ja se que mai li ficaries una mà al damunt, però li dius com ha de fer les coses... amb qui pot quedar i quan. La castigues amb el silenci quan no actua com a tu t'agradaria.

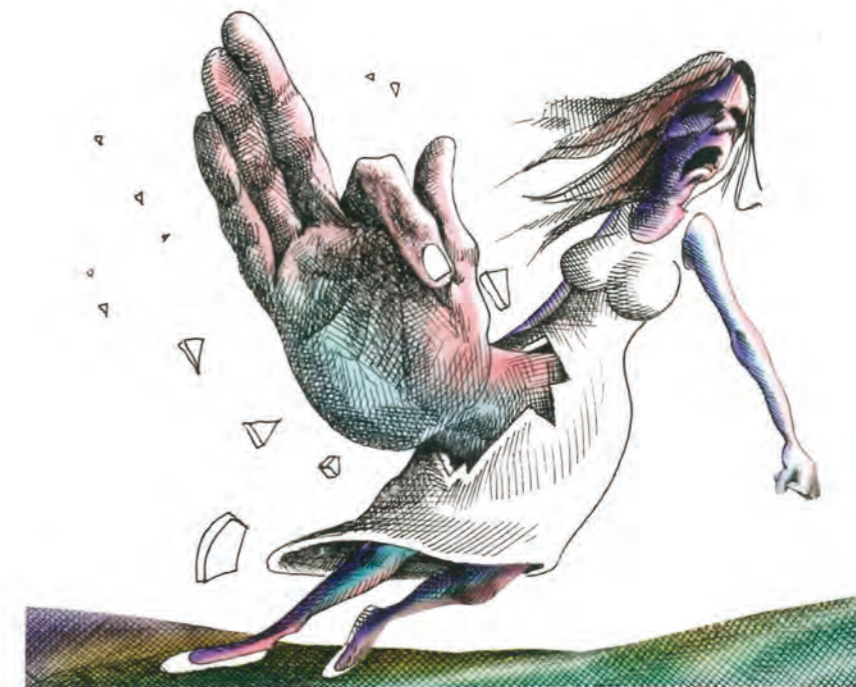
Doncs això, noi, és **VIOLENCIA!**



Ei, noia! T'agrada que et controlï els missatges del mòbil, que et truqui desesperadament quan no sap on ets, t'agrada que es fiqui gelós quan parles amb altres nois... perquè així et demostra que t'estima... Això NO és una relació basada en la confiança, NO és tenir llibertat, NO és amor.

Això és control sobre tu mateixa, és **VIOLENCIA!**

PENSA-HO! ACTUA!
VIU UNA RELACIÓ LLIURE DE VIOLENCIA!



Alejandro Pérez Basurto; **Apebas**; México; 24 x 19,6 cm; Tinta y acuarelas; s/t.

Manifest Institucional Dia Internacional per a l'eliminació de la violència envers les dones

Avui, 25 de novembre, les administracions i la societat civil tornem a aplegar-nos per manifestar, una vegada més, el nostre rebuig a la violència masclista i per fer pública la nostra ferma voluntat de seguir treballant fins eradicar-la.

Un any més, malauradament, tornem a ser aquí per haver de recordar i fer palès que els drets de les dones són drets humans i que el fet de vulnerar-los, més enllà de la injustícia i la crueltat, significa una manca de reconeixement de l'autoritat i la llibertat femenina i representa un gran impediment per assolir la pau, el desenvolupament i el dret d'exercir la ciutadania. Una societat desenvolupada no es pot permetre vulnerar els drets més bàsics i elementals de la meitat de la seva població.

En la societat actual, les discriminacions s'han revelat, a la pràctica, molt més resistents i insidioses del que es podria imaginar; les raons de les desigualtats estan més lligades a les estructures de funcionament de la nostra societat del que es creia. Al mateix temps, en situacions de crisi com la que ara ens toca viure, la xacra de la violència masclista es torna silenciosa i la lluita per apoderar les dones i fomentar la denúncia social de qualsevol forma de violència contra les dones retrocedeix davant la impossibilitat material de sobreviure en solitari. La manca d'autonomia i de llibertat que moltes vegades envolta les dones, les situa en una posició de dependència i d'inseguretat que les fa més vulnerables.

La violència contra les dones, sigui quina sigui la seva situació particular, és una violació greu de llurs drets fonamentals, però encara és més odiosa i intolerable en el moment en què s'exerceix contra una dona afectada per una discapacitat; i, això no obstant, és proporcionalment més freqüent. A la Unió Europea existeixen aproximadament 40 milions de nenes i dones amb discapacitat de les quals més del 40% sofreix o ha sofert alguna forma de violència. Les dones amb discapacitat s'enfronten a una discriminació múltiple, freqüentment desconeguda i invisible, que es tradueix en la pràctica en una veritable vulneració constant dels seus drets i llibertats. En l'imaginari col·lectiu les dones amb discapacitat estan oblidades. Per aquestes dones no existeix cap tipus de reconeixement social, perquè senzillament no existeixen.

La discapacitat no ha de ser considerada des de la vulnerabilitat, sinó des de la necessitat d'establir un nou ordre mitjançant la visualització de les aportacions de les dones i la participació de manera activa en la presa de decisions, sense cedir davant d'estereotips socials que no tenen en compte la seva singularitat i les limiten, tot donant pas a noves mirades sobre el món i obrir, així, noves vies de transformació

personal i col·lectiva.

Avui, al nostre país, disposem del coneixement i dels instruments adients per avançar en la lluita contra la violència masclista, disposem dels elements necessaris per construir una base sòlida que ens permeti donar respostes integrals i de manera coordinada a les diferents problemàtiques que es deriven d'una situació de violència cap a les dones, cap a totes les dones, incloses les que, a més a més, pateixen una doble discriminació, perquè tenen alguna diversitat funcional.

Des de ja fa força anys, han estat moltes les mesures activades per fer front a la violència masclista. S'han aprovat lleis innovadores, s'han posat en marxa recursos d'atenció, suport i recuperació per a les dones i per als seus fills i filles, s'han acordat protocols entre tots els agents implicats i, dia a dia, es posen en marxa mesures i programes impulsats per les associacions de dones i promoguts per les administracions per avançar en l'eradicació d'aquesta violència. No obstant això, malgrat tots els avenços, en la quotidianitat se segueixen vulnerant els drets fonamentals de les dones i la seva dignitat i la seva llibertat es veuen afectades amb les pràctiques violentes que pateixen. Malgrat això, les dones segueixen sent assassinades pel fet de ser dones i totes les mesures seran insuficients si no hi ha una autèntica transformació de les relacions entre homes i dones, dels seus models de comportament, sentimentals i afectius.

Reivindiquem que hem de tenir a l'abast tots els recursos possibles per prevenir-la, perseguir-la, i pal·liar i reparar els seus efectes amb l'únic objectiu possible i desitjable de la seva eradicació. És necessari que el suport, els coneixements, els sabers i la voluntat i el treball de les entitats de dones i de moltes institucions i organitzacions implicades en aquesta lluita comptin amb el suport polític i de les administracions. És necessari que les institucions i administracions puguin comptar amb la xarxa associativa i l'expertesa dels moviments de dones. I, és imprescindible que tota la societat, homes i dones, lluiti per visibilitzar, denunciar i eliminar qualsevol tipus de discriminació patida per les dones.

La prevenció i la sensibilització no es poden desvincular de les intervencions adreçades a tota la població, incidint molt especialment en la població més jove.

Avui volem renovar públicament el nostre compromís de sumar esforços i crear sinergies de treball col·laboratiu, també amb els homes, que facin possible construir conjuntament dinàmiques innovadores per avançar en l'eradicació de la violència masclista. I volem aixecar la nostra veu, ferma, alta i clara, per denunciar la vulneració constant dels drets humans que és la violència contra les dones.

El Consorci d'Atenció a les persones de l'Alt Urgell, disposa del Servei d'Informació i Atenció a les Dones (SIAD) per assessorar-vos. Podeu contactar amb l'equip trucant al telèfon 973 354 102 o bé l'adreça igualtat@capau.cat
SIAD · Plaça Soldevila 1 · La Seu d'Urgell - Cada primer dilluns de mes el SIAD està a l'Ajuntament d'Oliana.

